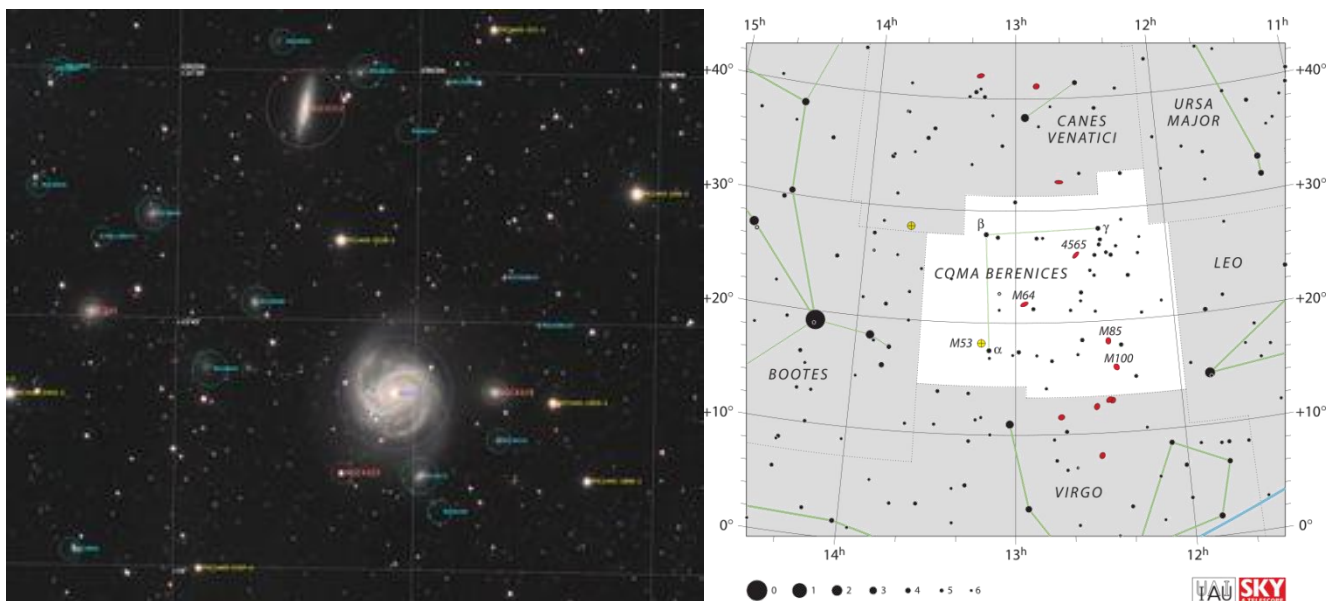


# Messier 100 NGC 4321



**M100** est une galaxie spirale intermédiaire de grand style, vue exactement de face, située dans la Chevelure de Bérénice. Elle fut découverte en 1781 par Pierre Méchain puis intégrée par son ami Charles Messier dans son catalogue quelques semaines plus tard..

Grâce à la découverte en 1993 de 20 céphéides par le télescope spatial Hubble, la distance de la galaxie a pu être estimée à  $16 (\pm 2)$  mégaparsecs, soit une cinquantaine de millions d'années-lumière. C'est d'ailleurs M100 qui servit de test au télescope spatial et qui en montra les défauts optiques au début de la mission. La galaxie est située dans l'amas de la Vierge dont elle est l'une des principales composantes avec M87. Ses bras spiraux les plus brillants sont peuplés d'étoiles bleues issues de l'interaction de la galaxie avec des galaxies voisines. Le diamètre de la galaxie est plus élevé que celui de la Voie lactée puisqu'il est d'environ 120 000 années-lumière.

Durant le XXe siècle, pas moins de quatre supernovas ont été recensées dans la galaxie : 1901B, 1914A, 1959E et 1979C dont la magnitude atteignit 11,6 en avril 1979, ce qui est rare pour une galaxie aussi éloignée.

En 2006, fut détectée SN 2006X, supernova de type Ia.

Source <https://fr.wikipedia.org/wiki/M100>

Date	Avril-2019	Lieu	Mas des étoiles (VAR -FR)
Monture	Losmandy G11	Logiciels acquisition	Maxpilote
Lunette	Takahashi TOA130F		TheSkyX
CCD Imageur	Moravian G3-16200 N/B		FocusMax
Température capteur	-30°	Filtres	L R V B Binning 1X1
		Temps de pose	L 28x10mn R V B 8x10mn /unitaire
CCD autoguidage	Starlight Xpress Loadestar	Total temps de pose	8 h 40mn
Diviseur optique	SkyMeca 2,5		
MAP	Robofocus	Logiciels de traitement	PixInsight
			Photoshop